
Haapajärven Pajuperänkankaan tuulivoimahankkeen osayleiskaava

Osallistumis- ja arviointisuunnitelma

19.1.2017

Sisältö

1.	Johdanto	3
2.	Kaava-alue lähiympäristöineen	3
3.	Tiedot hankkeesta	6
3.1.	Hankkeen tekninen kuvaus	6
3.2.	Hankkeen aikataulu	7
4.	Suunnittelun tavoitteet	8
5.	Suunnittelun lähtökohdat	8
5.1.	Valtakunnalliset alueidenkäyttötavoitteet (VAT)	8
5.2.	Kaavoitustilanne.....	10
5.3.	Laadittavat selvitykset.....	13
5.4.	Liittyminen muihin hankkeisiin ja suunnitelmiin.....	13
6.	Selvitettävät vaikutukset.....	15
7.	Osalliset, osallistuminen ja alustava aikataulu	15
7.1.	Osalliset.....	15
7.2.	Osallistuminen ja alustava aikataulu	16
8.	Yhteystiedot.....	18
	Lähteet	19

Osallistumis- ja arviointisuunnitelman pohjakartat ovat © MML 2016 ellei toisin mainita.

1. Johdanto

Infinergies Finland Oy suunnittelee Haapajärven Pajuperänkankaalle 16 tuulivoimalan tuulivoimahanketta.

Alue on osoitettu tuulivoimaloiden alueeksi (tv-1358) Pohjois-Pohjanmaan 1. vaihemaakuntakaavassa, joka on vahvistettu ympäristöministeriössä 23.11.2015. Alueella ei ole voimassaolevaa yleis- tai asemakaavaa eikä maakuntakaavassa ole alueelle muita merkintöjä.

Maankäyttö- ja rakennuslain 1.4.2011 voimaan astunut muutos mahdollistaa rakennuslupien myöntämisen tuulivoimalan rakentamiseen yleiskaavan perusteella (MRL 77 a §). Koska Pajuperänkankaan alueella ei ole tuulivoimarakentamista mahdollistavaa kaavaa, edellyttää hankkeen toteuttaminen osayleiskaavan laatimista.

Osayleiskaavan vireilletulon yhteydessä laaditaan maankäyttö- ja rakennuslain mukainen osallistumis- ja arviointisuunnitelma (MRL 63 §). Osallistumis- ja arviointisuunnitelmassa esitellään kaavan laatimisessa noudatettavat osallistumis- ja vuorovaikutusmenettelyt, kaavoituksen tavoitteet, suunnittelun eteneminen ja alustava aikataulu. Lisäksi osallistumis- ja arviointisuunnitelmassa kuvataan kaavan laadinnan yhteydessä laadittavat ja laaditut selvitykset ja vaikutusten arvioinnit.

Osallistumis- ja arviointisuunnitelmaa päivitetään suunnittelun edetessä. Kaavoitustyötä ohjaa Haapajärven kaupunki. Kaavan laadinnasta vastaa WSP Finland Oy.

Hankkeen osalta on aloitettu YVA-lain mukainen ympäristövaikutusten arviointi, jonka toteuttamisesta vastaa Pöyry Oy.

2. Kaava-alue lähiympäristöineen

Pajuperänkankaan tuulivoima-alue sijaitsee Haapajärven kaupungissa, n. 9 km Haapajärven keskustasta lounaaseen, n. 1,3 km Reijärventien eteläpuolella. Kaava-alue on kooltaan n. 850 ha ja alue on pääosin metsätalousoikeudessa.

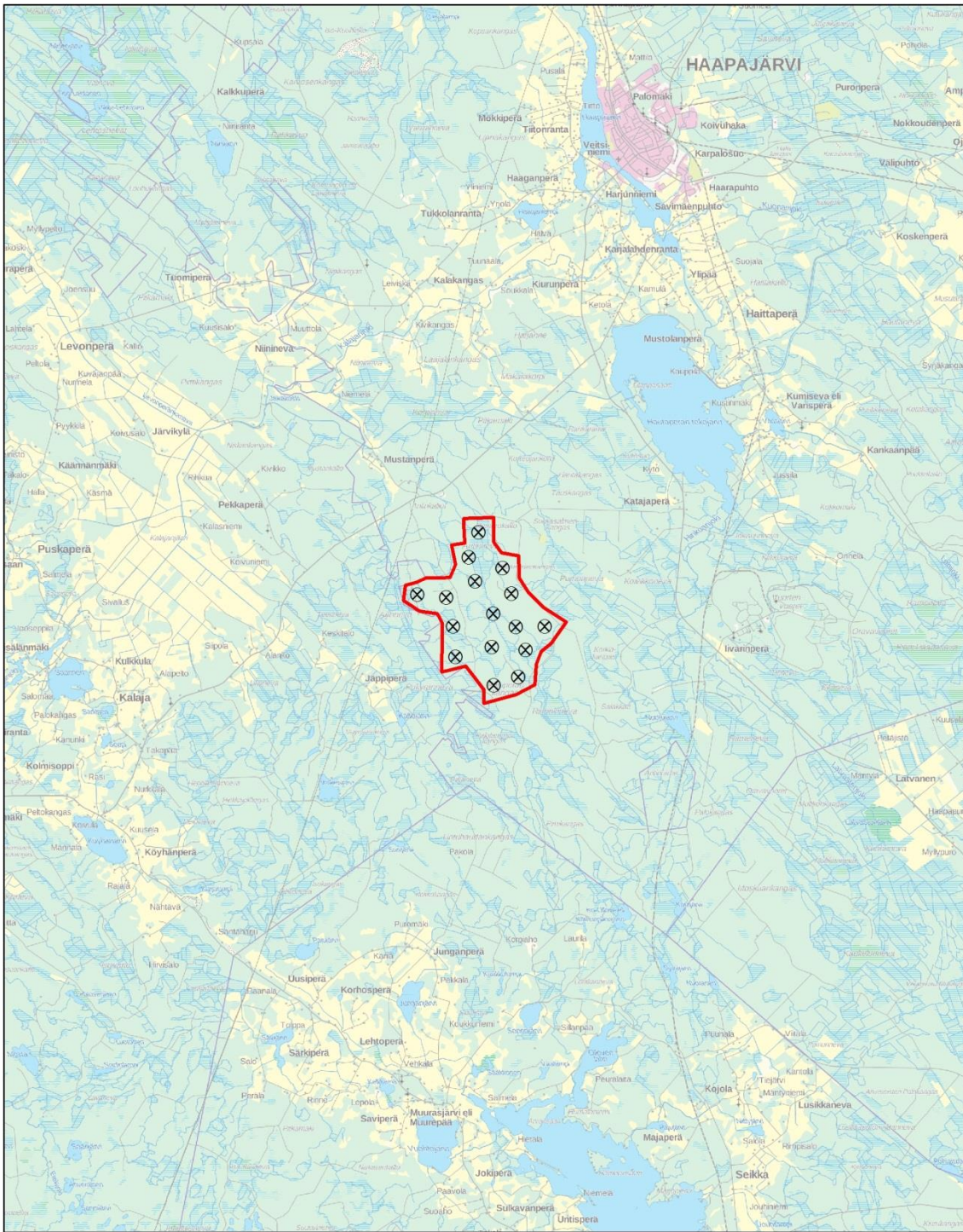
Alue rajautuu lännessä Reijärven ja Haapajärven kuntarajaan. Pihtiputaan kuntaraja sijaitsee n. 2,5 km päässä kaava-alueen eteläpuolella (kuva 1.).

Alustavien voimalapaikkojen läheisyydessä on vakituista asutusta lähimmillään n. 2 km etäisyydellä ja yksi lomarakennus n. 1,9 km etäisyydellä kaava-alueesta (kuva 2.). Maa-ainestenoittoa-alue sijaitsee Antinkallioiden alueella kaava-alueelta 1,3 km pohjoiseen. Alueen itäpuolella noin kilometrin päässä kaava-alueesta sijaitsee ampumarata.

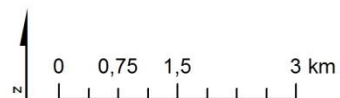
Kaava-alueella ei ole tiedossa muinaismuistokohteita tai -alueita. Lähin muinaisjäännöskohde on Palolamminnevan tervahauta n. 1,5 km alueen eteläpuolella. Reijärven Keskikylä/Kangaskylä on valtakunnallisesti arvokas maisema-alue n. 7,5 km kaava-alueen länsipuolella ja Kalajokilaakson valtakunnallisesti ja maakunnallisesti arvokas maisema-alue sijoittuu lähimmillään n. 12,6 km kaava-alueen pohjoispuolelle.

Lähimmät vesistöt ovat Mustanlampi (lähimmillään 1,7 km alueen pohjoispuolella), Palolampi (1,8 km etelään), Lummelampi (2,1 km etelään), Nuottijärvi (3,7 km kaakkoon), Hautaperän tekojärvi (4,6 km itään), sekä Reijärven kunnan puolella sijaitsevat Kalliojärvi (2,3 km länteen) ja Valkeisjärvi (4,4 km lounaaseen).

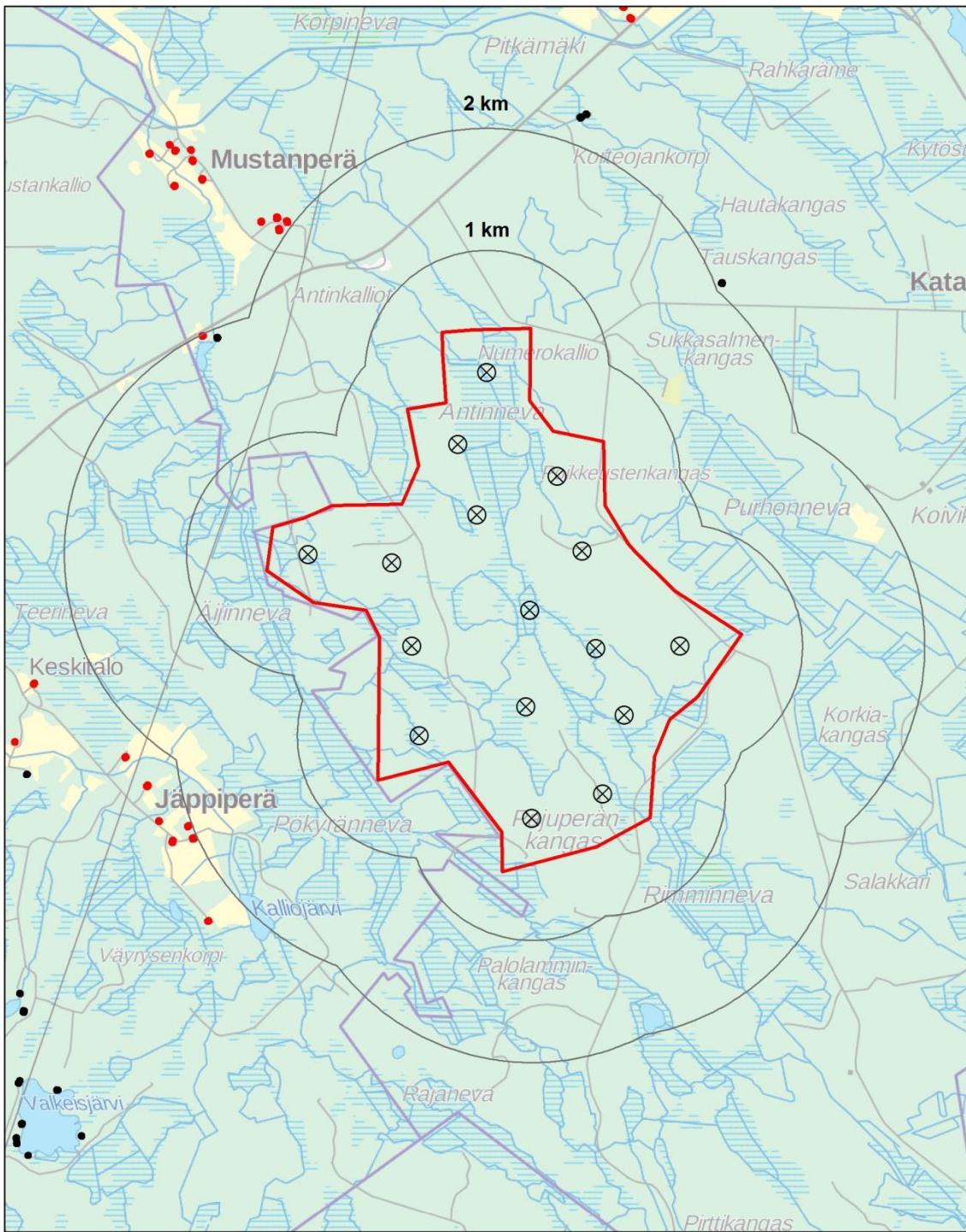
Lähin luonnonsuojelualue on välittömästi alueen eteläpuolella sijaitseva Pajuperänkangas, joka on Natura-alue (FI1002017, 37 ha). Pajuperänkangas on tärkeä vanhan metsän suojelukohde, joka on seudulle epätyypillisen laaja ja yhtenäinen. Mustanniemen vanha metsä (YSA207623) on Reijärventiehen rajautuva yksityinen suojelualue noin 2 km kaava-alueen pohjoispuolella. Noin 2 km päässä pohjoisessa sijaitsee Korteojan korpi, joka on luonnonsuojelualue osana vanhojen metsien suojeluohjelmaa (FI1002006, 8 ha). Alue koostuu puurosta ja sen ympäristön tervaleppäkorvesta.



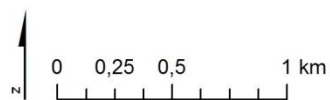
- Kaava-alue
- ⊗ Tuulivoimama



Kuva 1. Kaava-alueen rajaus, alue tarkentuu suunnittelun edetessä.



- | | |
|--|---|
|  Kaava-alue |  Asuinrakennus |
|  Tuulivoimala |  Lomarakennus |

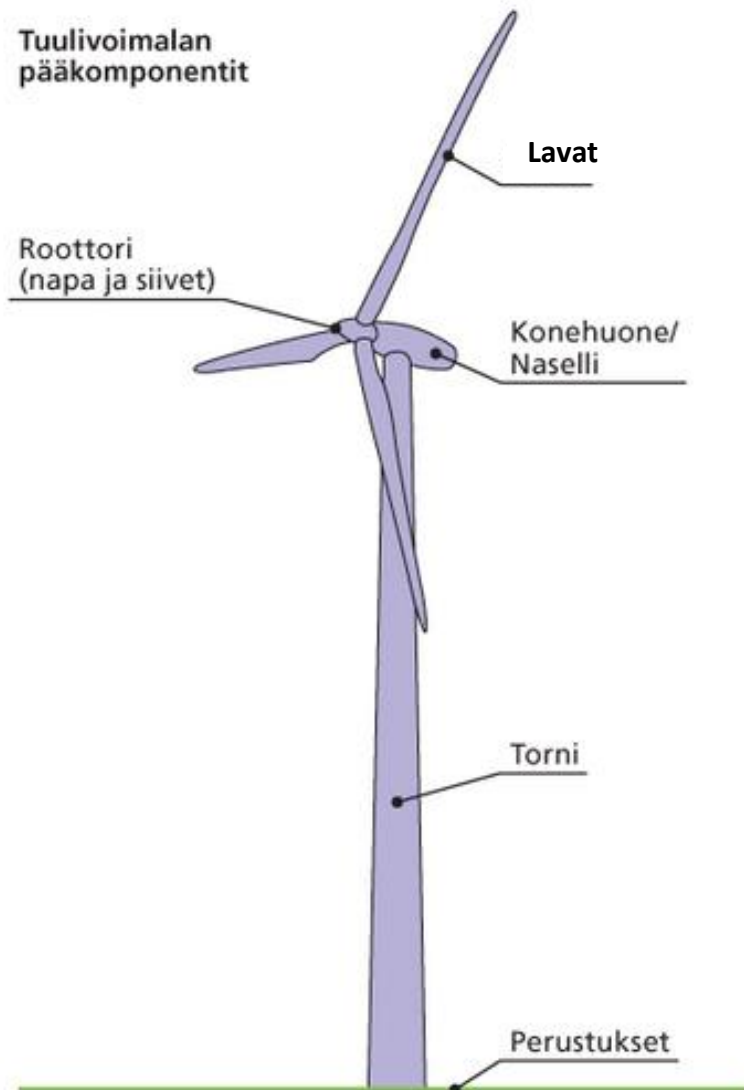


Kuva 2. Kaava-alueen lähellä sijaitsevat asuin- ja lomarakennukset ja 1 ja 2 km etäisyyvyöhykkeet tuulivoimaloista.

3. Tiedot hankkeesta

3.1. Hankkeen tekninen kuvaus

Tuulivoimahanke koostuu tuulivoimaloista perustuksineen, niitä yhdistävistä voimajohdoista, sähköasemasta, sähköverkkoon liittymiseen tarvittavasta sähkökaapelista sekä tuulivoimaloita yhdistävistä teistä. Kuvassa 3. on esitetty tuulivoimalan pääkomponentit.



Kuva 3. Tuulivoimalan pääkomponentit (Tuulivoimaopas 2016).

Kaava-alueelle sijoittuva tuulivoimapuisto olisi kooltaan 16 voimalaa. Voimaloiden nimellisteho olisi n. 3 – 6 MW, jolloin tuulivoimapuiston yhteisteho olisi n. 48 – 96 MW. Tuulivoimaloiden kokonaiskorkeus olisi enintään 250 m.

Pajuperänkankaan tuulipuiston sähköverkkoliityntä on suunniteltu maakaapelilla kaava-alueen länsipuolella sijaitsevaan voimajohtolinjaan, jonne rakennettaisiin myös sähköasema. Toinen mahdollinen liityntäpiste sähköverkkoon on Haapajärven keskustan pohjoispuolella, jonne rakennetaan uusi sähköasema jo rakennusluvut saaneille Sauviinmäen tuulipuiston laajennuksen seitsemälle voimalalle.

Kaava-alueen pohjoispuolella, n. 1,3 km päässä alueelta sijaitsee Reisjärventie (kantatie 58). Kaava-alueen itäpuolella sijaitsee Kainuuntie. Hankkeessa on tarkoitus hyödyntää alueella sijaitsevia metsäautoteitä. Teiden kantavuutta on osin parannettava täysperävaunuajoneuvoille soveltuviksi. Myös teiden leveyttä on paikoin kasvatettava, siten että tuulivoimaloiden komponentit on mahdollista kuljettaa alueelle (minimileveys käytettävästä kalustosta riippuen on noin 5 – 6 metriä). Tarve kokonaan uusien teiden rakentamiselle tarkentuu suunnittelun edetessä.

Rakennus- ja asennusvaiheessa jokaisen tuulivoimalan ympäriltä raivataan puustoa noin hehtaarin alueelta (100 m x 100 metrin alueelta). Voimaloiden perustukset valetaan tyyppillisesti paikan päällä. Voimalan osat (komponentit) tuodaan asennuspaikalle rekoilla. Tyyppillisesti voimalan torni tuodaan asennuspaikalle 3 – 4 osassa, konehuone yhtenä kappaleena sekä roottorin napa ja lavat erikseen. Osat nostetaan paikoilleen ja liitetään toisiinsa kahden nosturin avulla. Yleensä roottori kootaan jo maassa valmiiksi liittämällä lavat napaan.

Tuulivoimaloiden tekninen käyttöikä on noin 25 vuotta. Perustukset mitoitetaan noin 50 vuoden käyttöiälle ja kaapelit vähintään 30 vuoden käyttöille. Voimaloiden koneistoja uusimalla käyttöikää voidaan jatkaa 50 vuoteen.

3.2. Hankkeen aikataulu

Kaavoitusmenettely ja ympäristövaikutusten arviointimenettely on tarkoitus saada päätökseen vuonna 2017 ja rakennuslupamenettely ja rakentamisen käynnistäminen vuonna 2018. Tuulivoimalat olisivat tuotantokäytössä arvion mukaan vuonna 2019.

4. Suunnittelun tavoitteet

Maankäyttö- ja rakennuslain muutos (1.4.2011) mahdollistaa yleiskaavan käytön tuulivoimalan rakennusluvan perusteena (MRL 77 a §). Pajunperäkankaan osayleiskaava on tarkoitus laatia siten, että sen perusteella voidaan myöntää rakennusluvat tuulivoimaloiden rakentamiselle. Osayleiskaava laaditaan olemassa olevaa lähtöaineistoa, hankkeesta vastaavan suunnitelmia, luonto- ja ympäristöselvityksiä sekä muita tehtäviä selvityksiä ja niiden tuloksia hyödyntäen.

Maankäyttö- ja rakennuslain 77 b §:n mukaan laadittaessa 77 a §:ssä tarkoitettua tuulivoimarakentamista ohjaa yleiskaava, on sen lisäksi, mitä yleiskaavasta muutoin säädetään, huolehdittava siitä, että:

1. yleiskaava ohjaa riittävästi rakentamista ja muuta alueiden käyttöä kyseisellä alueella
2. suunniteltu tuulivoimarakentaminen ja muu maankäyttö sopeutuu maisemaan ja ympäristöön
3. tuulivoiman tekninen huolto ja sähkönsiirto on mahdollista järjestää

Pajunperäkankaan tuulivoimahankkeen tavoitteena on osaltaan edistää Suomen ilmastopoliittisia tavoitteita, jossa tavoitteena on nostaa tuulivoiman asennettu kokonaisteho 2500 MW:iin vuoteen 2020 mennessä. Hanke edistää osaltaan myös Pohjois-Pohjanmaan ilmasto- ja energiastrategian mukaisia tavoitteita. Pohjois-Pohjanmaan ilmastostrategiassa tuulivoimalle on määritelty vähintään 1 TWh (noin 400 MW) tuotantotavoite vuoteen 2020 ja 3 TWh (noin 1 200 MW) vuoteen 2050 mennessä (Pohjois-Pohjanmaan liitto 2012).

5. Suunnittelun lähtökohdat

5.1. Valtakunnalliset alueidenkäyttötavoitteet (VAT)

Valtakunnalliset alueidenkäyttötavoitteet (VAT) ovat osa maankäyttö- ja rakennuslain mukaista alueiden käytön suunnittelujärjestelmää. Valtioneuvoston vuonna 2000 tekemän päätöksen mukaisia tavoitteita on tarkistettu ja tarkistetut tavoitteet tulivat voimaan 1.3.2009. Tarkistuksen pääteemana on ollut ilmastonmuutoksen haasteisiin vastaaminen.

Tarkistetuissa tavoitteissa todetaan tuulivoiman osalta:

- maakuntakaavoituksessa on osoitettava tuulivoiman hyödyntämiseen parhaiten soveltuvat alueet
- tuulivoimalat on sijoitettava ensisijaisesti keskitetysti useamman voimalan yksiköihin

Nimenomaisesti tuulivoimarakentamista koskevien tavoitteiden lisäksi tuulivoima-alueiden suunnittelussa on otettava huomioon muutkin valtakunnalliset alueidenkäyttötavoitteet, kuten esimerkiksi maisemaa, luonnonarvoja ja kulttuuriperintöä, puolustusvoimien toiminnan turvaamista ja lentoturvallisuutta koskevat tavoitteet. Näistä keskeisiä tuulivoimakaavoituksen kannalta ovat seuraavat:

- alueidenkäytössä on varmistettava, että valtakunnallisesti merkittävät kulttuuriympäristöjen ja luonnonperinnön arvot säilyvät. Viranomaisten laatimat valtakunnalliset inventoinnit otetaan huomioon alueidenkäytön suunnittelun lähtökohtana.

-
- alueidenkäytön suunnittelussa on otettava huomioon maanpuolustuksen ja rajavallvonnan tarpeet ja turvattava riittävät alueelliset edellytykset maanpuolustuksen ja rajavallvonnan toimintamahdollisuuksille.
 - maankäytössä tulee ottaa huomioon lentoliikenteen turvallisuuteen liittyvä tekijät, erityisesti lentoestien korkeusrajoitukset. Lisäksi alueiden käytössä on turvattava lentoliikenteen lennonvarmistusjärjestelmien kehittämismahdollisuudet sekä sotilasilmailun tarpeet.

Eheyttävän yhdyskuntarakenteen ja elinympäristön laadun kannalta pidetään tärkeänä alueidenkäytön suunnittelussa:

- alueidenkäytöllä luodaan edellytykset ilmastonmuutokseen sopeutumiselle.
- alueidenkäytöllä tulee edistää energian säästämistä sekä uusiutuvien energialähteiden käyttöedellytyksiä.
- alueidenkäytössä on ehkäistävä melusta, tärinästä ja ilman epäpuhtauksista aiheutuvaa haittaa ja pyrittävä vähentämään jo olemassa olevia haittoja. Uusia asuinalueita tai muita melulle herkkiä toimintoja ei tule sijoittaa melualueille varmistamatta riittävää meluntorjuntaa.

Kulttuuri- ja luonnonperinnön, virkistyskäytön ja luonnonvarojen kannalta pidetään tärkeänä alueidenkäytön suunnittelussa:

- alueidenkäytöllä edistetään luonnonvarojen kestävä hyödyntämistä siten, että turvataan luonnonvarojen saatavuus myös tuleville sukupolville.
- alueidenkäytöllä on varmistettava, että valtakunnallisesti merkittävät kulttuuriympäristöjen ja luonnonperinnön arvot säilyvät.

Toimivien yhteysverkostojen ja energiahuollon kannalta pidetään tärkeänä alueidenkäytön suunnittelussa:

- alueidenkäytössä turvataan energiahuollon valtakunnalliset tarpeet ja edistetään uusiutuvien energialähteiden hyödyntämismahdollisuuksia.
- yhteys- ja energiaverkostoja koskevassa alueidenkäytön suunnittelussa on otettava huomioon sään ääri-ilmiöiden ja tulvien riskit, ympäröivä maankäyttö ja sen kehittämistarpeet sekä lähiympäristö, erityisesti asutus, arvokkaat luontokohteet ja -alueet sekä maiseman yleispiirteet.
- alueidenkäytön suunnittelussa on otettava huomioon valtakunnallisen energiahuollon kannalta merkittävät voimajohtojen linjaukset siten, että niiden toteuttamismahdollisuudet säilyvät.

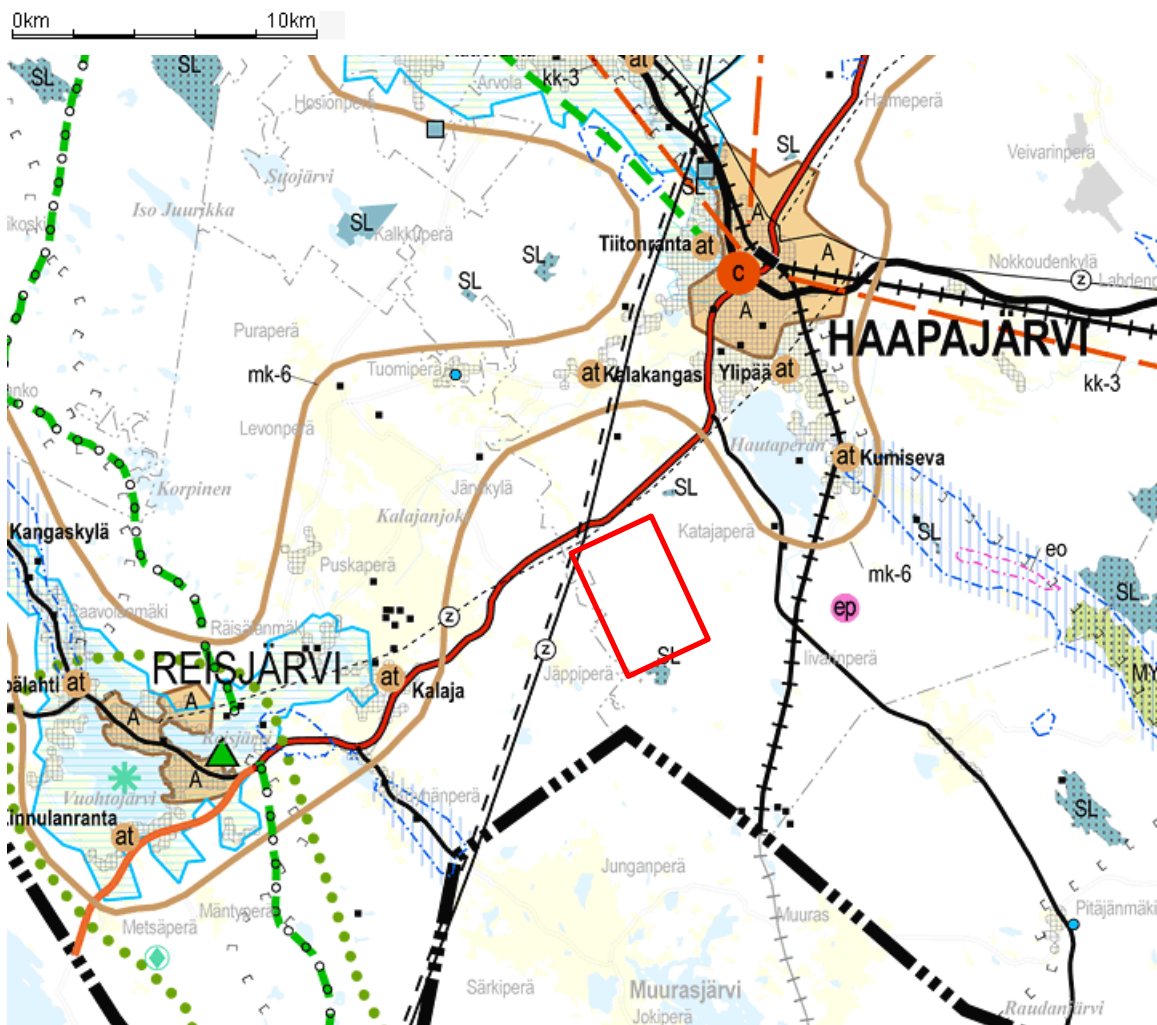
5.2. Kaavoitustilanne

Maakuntakaavoitus

Kaava-alueella on voimassa Pohjois-Pohjanmaan maakuntakaava (vahvistettu 17.2.2005, lainvoimainen 25.8.2006, kuva 4.). Kaava-alueen eteläosaan sijoittuu maakuntakaavan merkintä SL (luonnonsuojelualue) ja Natura 2000 -verkostoon kuuluva tai ehdotettu alue.

SL-aluetta koskee suunnittelumääräys:

Alueen ja sen ympäristön maankäyttö tulee suunnitella ja toteuttaa siten, ettei vaaranneta alueen suojelun tarkoitusta, vaan pyritään edistämään alueen luonnon monimuotoisuuden sekä alueiden välisten ekologisten yhteyksien säilymistä. Rakennusluvhakemuksesta tulee pyytää MRL 133 §:n mukainen elinkeino-, liikenne- ja ympäristökeskuksen lausunto.



Kuva 4. Kaava-alueen likimääräinen sijoittuminen Pohjois-Pohjanmaan maakuntakaavassa (Pohjois-Pohjanmaan liitto 2016).

Pohjois-Pohjanmaan I. vaihemaakuntakaava

Pohjois-Pohjanmaan I. vaihemaakuntakaava on hyväksytty maakuntavaltuustossa 2.12.2013 ja vahvistettu Ympäristöministeriössä 23.11.2015.

I. vaihemaakuntakaavan aihepiirejä ovat:

- energiantuotanto ja -siirto (manneralueen tuulivoima-alueet, merituulivoiman päivitykset, turvetuotantoalueet)
- kaupan palvelurakenne ja aluerakenne, taajamat
- luonnonympäristö (soiden käyttö, suojelualueiden päivitykset, geologiset muodostumat)
- liikennejärjestelmän (tieverkko, kevyt liikenne, raideliikenne, lentoliikenne, meriväylät) ja logistiikka.

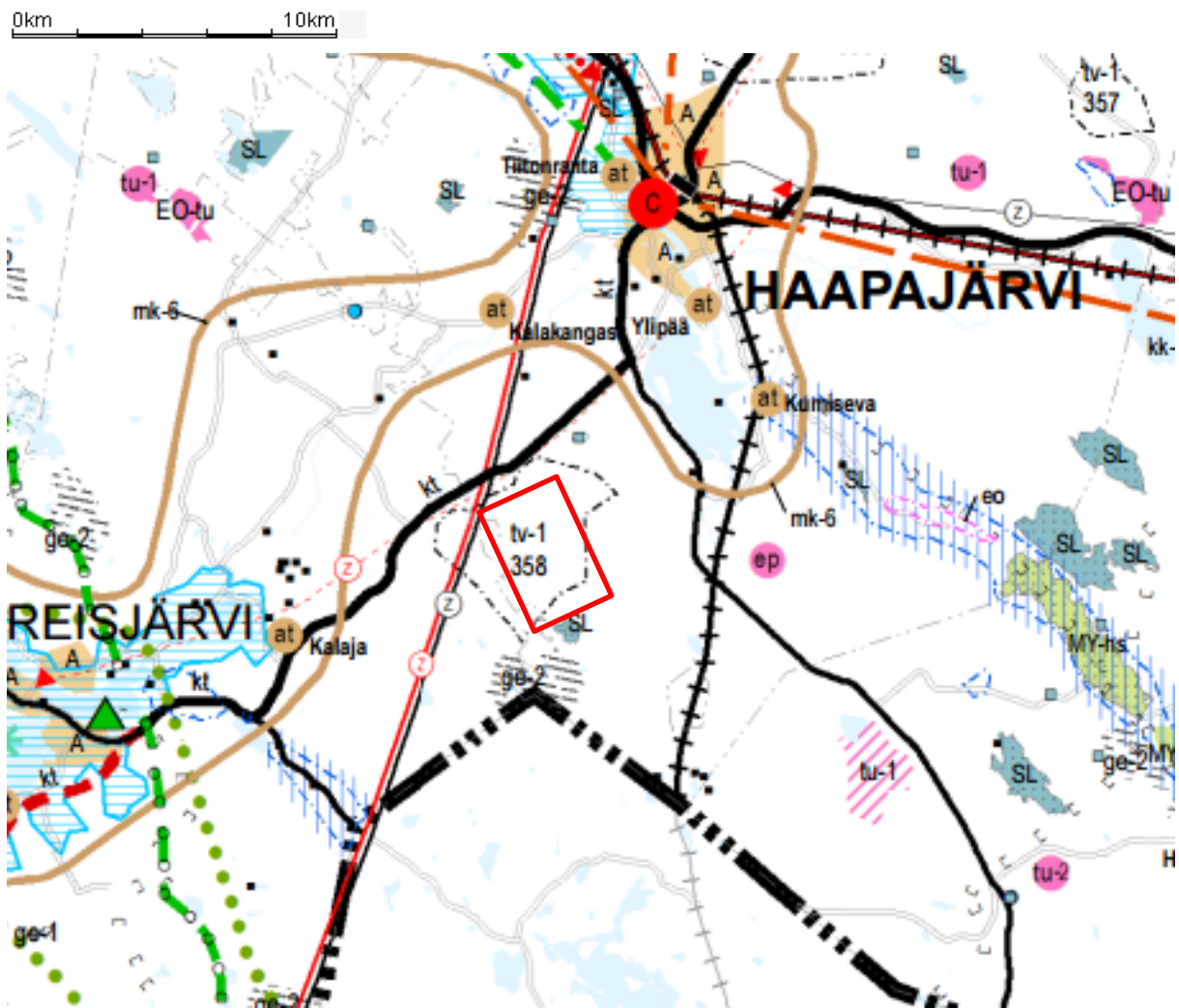
Pajuperänkankaan tuulivoima-alue on osoitettu vaihemaakuntakaavassa tuulivoimaloiden alueeksi (tv-I 358).

Tv-I-merkinnällä osoitetaan maa-alueita, jotka soveltuvat merkitykseltään seudullisten tuulivoimala-alueidenrakentamiseen. Alueella ei ole voimassa MRL 33 § mukaista rakentamisrajoitusta. Luku merkinnän yhteydessä viittaa kaavaselostuksen alueluetteloon.

Tv-I-merkintää koskevat suunnittelumääräykset:

Alueen suunnittelussa on otettava huomioon vaikutukset asutukseen, maisemaan, linnustoon, luontoon ja kulttuuriympäristöön sekä pyrittävä ehkäisemään haitallisia vaikutuksia. Tuulivoimarakentamisen yksityiskohtaisemmassa suunnittelussa on varmistettava, ettei asutukselle aiheudu merkittäviä melu- ja välkevaikutuksia ja että valtakunnallisten kulttuuriympäristöjen arvot säilyvät.

Lisäksi tulee ottaa huomioon lentoliikenteestä, liikenneväylistä ja tutkajärjestelmistä johtuvat rajoitteet voimaloiden koolle ja sijoittelulle sekä selvitettävä tuulivoimaloiden vaikutukset puolustusvoimien toimintaan. Poronhoitoalueella tulee turvata poronhoidon edellytykset.



Kuva 5. Kaava-alueen likimääräinen sijoittuminen Pohjois-Pohjanmaan maakuntakaavojen yhdistelmäkartassa (Pohjois-Pohjanmaan liitto 2016).

Pohjois-Pohjanmaalla on vireillä 2. ja 3. vaihemaakuntakaava.

Vireillä olevien vaihemaakuntakaavojen teemat ovat:

2. vaihekaava: kulttuuriympäristö, maaseudun asutusrakenne, virkistys ja matkailu, jätteenkäsittely. Kaava on tullut vireille 2013. Kaavaehdotus on ollut nähtävillä 5.9. – 4.10.2016 välisen ajan.

3. vaihekaava: kiviaines- ja pohjavesialueet, mineraalivarat ja kaivokset, tarvittavat päivitykset. Kaava on tullut vireille tammikuussa 2016. Osallistumis- ja arviointisuunnitelma oli julkisesti nähtävillä 26.1.–26.2.2016. Maakuntahallitus hyväksyi 13.6.2016 vastineet lausuntoihin ja mielipiteisiin.

Yleiskaavoitus

Kaava-alueella ei ole voimassaolevaa yleiskaavaa.

Asemakaavoitus

Kaava-alueella ei ole voimassaolevaa asemakaavaa.

5.3. Laadittavat selvitykset

Yleisesti tuulivoimahankkeissa vaadittuja erillisselvityksiä ovat kasvillisuus-, linnusto- ja muut luontoselvitykset, melu- ja välkemallinnus, muinaisjäännösten inventointi, näkemäalueanalyysi ja kuvasovitteet.

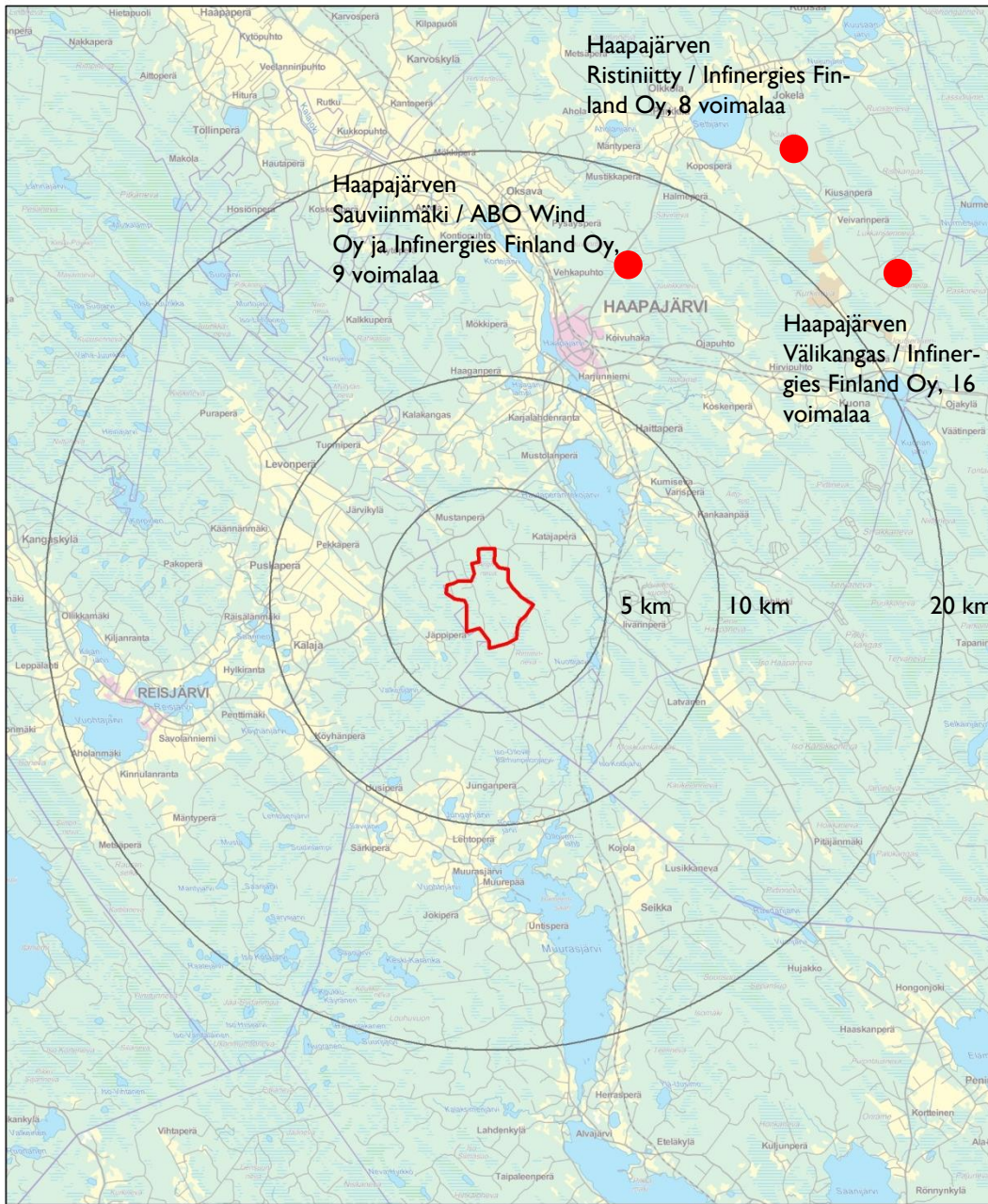
YVA-lain mukaisen ympäristövaikutusten arvioinnin ja osayleiskaavoituksen yhteydessä laaditaan seuraavat selvitykset:

- Asukaskysely
- Meluselvitys
- Muinaisjäännösinventointi
- Näkemäalueanalyysi
- Valokuvasovitteet
- Välkeselvitys
- Luontoselvitysraportti sisältäen:
 - o Kanalintujen soidinpaikkaselvitys
 - o Kasvillisuus- ja luontotyyppiselvitys
 - o Lintujen kevät- ja syysmuuttoselvitys
 - o Luontodirektiiviin liitteen IV (a) lajien selvitys (lepakot, liito-orava, viitasammakko)
 - o Natura-tarvearvio
 - o Pesimälinnustoselvitys
 - o Pöllöselvitys

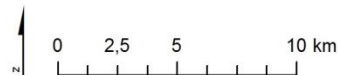
5.4. Liittyminen muihin hankkeisiin ja suunnitelmiin

Kuvassa 6. on kuvattu n. 25 km etäisyydellä kaava-alueesta sijaitsevat muut tuulivoimahankkeet (Etha Wind Oy 2016). Kaava-alueesta n. 16 km koilliseen sijaitsee Sauviinmäen 9 tuulivoimalan tuulivoimahanke. Sauviinmäen hankealueella sijaitsee kaksi käytössä olevaa voimalaa ja 7 voimalaa, joille on myönnetty rakennusluvat. Kaava-alueesta n. 24 km koilliseen sijaitsee Ristinmäen kahdeksan voimalan hanke ja kaava-alueesta n. 23 km koilliseen

Välkankaan tuulivoimahanke. Molempiin hankkeisiin on toteutettu YVA-lain mukainen ympäristövaikutusten arviointimenettely ja hankkeiden osayleiskaavoitus on käynnissä.



 Kaava-alue



Kuva 6. Kaava-alueen lähellä sijaitsevat tuulivoimahankeet.

6. Selvitettävät vaikutukset

Tuulivoimapuiston toteuttaminen on 1.6.2011 lähtien edellyttänyt YVA-lain mukaisen ympäristövaikutusten arviointimenettelyn soveltamista aina kun hanke käsittää vähintään 10 tuulivoimalaa tai tuulivoimaloiden kokonais-teho on vähintään 30 MW. Tämän hankkeen kohdalla tullaan soveltamaan YVA-lain mukaista ympäristövaikutusten arviointimenettelyä. YVA-menettely on tarkoitettu yhdistää osayleiskaavoitukseen siten, että tehtäviä tehdään yhteisinä mahdollisuuksien mukaan ja vaiheet ajoitetaan tarkoituksenmukaisella tavalla.

Arvioinnin suorittamistapa kuvataan YVA-lain mukaisessa ympäristövaikutusten arviointiohjelmassa ja selvitysten tulokset esitetään ympäristövaikutusten arviointiselostuksessa. Arviointimenettelyn aikana arviointiohjelma ja arviointiselostus ovat julkisesti nähtävillä, järjestetään niitä koskevat yleisötilaisuudet ja niistä pyydetään lausunnot. Mielipiteet ja lausunnot toimitetaan Pohjois-Pohjanmaan ELY-keskukselle, joka toimii hankkeen yhteysviranomaisena.

Arviointiselostus ja siitä saatu yhteysviranomaisen lausunto otetaan huomioon osayleiskaavan laatimisessa.

7. Osalliset, osallistuminen ja alustava aikataulu

7.1. Osalliset

Maankäyttö- ja rakennuslain mukaisesti osallisilla (MRL 62 §) on oikeus ottaa osaa kaavan valmisteluun, arvioida sen vaikutuksia ja antaa kaavasta mielipiteitä, muistutuksia ja lausuntoja. Osallisella on ennen kaavaehdotuksen asettamista julkisesti nähtävillä mahdollisuus esittää elinkeino-, liikenne- ja ympäristökeskukselle neuvottelun käymistä osallistumis- ja arviointisuunnitelman riittävydestä. Jos suunnitelma on ilmeisesti puutteellinen, elinkeino-, liikenne- ja ympäristökeskuksen on viivytyksettä järjestettävä kunnan kanssa neuvottelu suunnitelman täydennystarpeiden selvittämiseksi. (MRL 64 §).

Maankäyttö- ja rakennuslain mukaisesti osallisia ovat ne, joiden asumiseen, työhön tai muihin oloihin valmisteilla oleva kaava saattaa huomattavasti vaikuttaa. Tässä hankkeessa osallisia ovat:

- kuntalaiset, kaava-alueen ja siihen rajoittuvan alueen maanomistajat ja haltijat
- kaava-alueen ja kaavan vaikutusalueen asukkaat
- kaava-alueen ja kaavan vaikutusalueen yritysten työntekijät, laitosten työntekijät ja palvelujen käyttäjät
- kaava-alueen ja kaavan vaikutusalueen elinkeinonharjoittajat, maanviljelijät ja metsästäjät: **Ylipään metsäystyseura ja Haapajärven-Reisjärven riistanhoitoyhdistys.**

Yhteisöt, joihin tuulivoimahankkeella saattaa olla vaikutuksia:

- asukkaita edustavat yhteisöt kuten kotiseutu- ja asukas yhdistykset sekä kylätoimikunnat: **Karjalahdenrannan, Kumisevan, Haaga-Pukkilahden, Kalajan ja Kalakankaan kyläyhdistykset.**
- tiettyä intressiä tai väestöryhmää edustavat yhteisöt kuten luonnonsuojelu- ja rakennusperinneyhdistykset: **Pohjois-Pohjanmaan lintutieteellinen yhdistys**
- elinkeinoharjoittajia ja yrityksiä edustavat yhteisöt
- muut paikalliset tai alueellisella tasolla toimivat yhteisöt kuten tienhoitokunnat ja vesiensuojeluyhdistykset: **Äijinnevan metsätien tiekunta, Kainuun metsätien tiekunta ja Kiviotkon metsätien tiekunta.**
- erityistehtäviä hoitavat yhteisöt tai yritykset: **Digita Oy, Fingrid Oyj, Elenia Oy ja Vestia Oy.**

Viranomaiset, joiden toimialaa suunnittelussa käsitellään

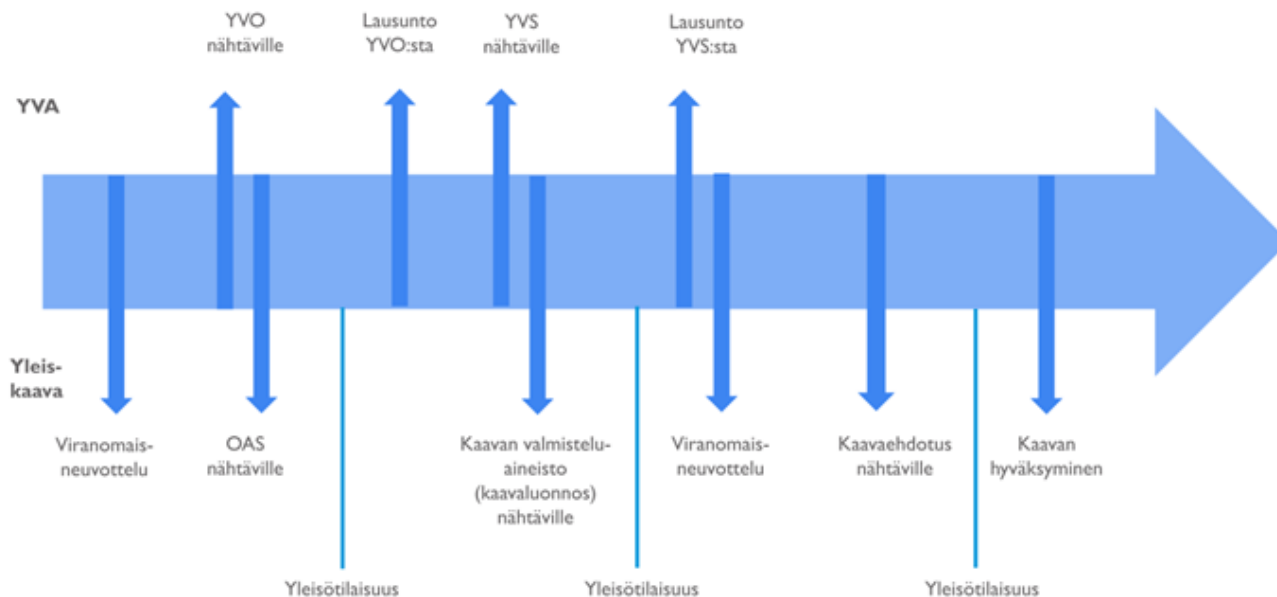
- Haapajärven kaupungin hallintokunnat, tekninen lautakunta, Reisjärven kunta.
- Peruspalvelukuntayhtymä Selänteen ympäristölautakunta.
- Pohjois-Pohjanmaan liitto, Pohjois-Pohjanmaan elinkeino-, liikenne- ja ympäristökeskus (ELY), Museovirasto, Pohjois-Pohjanmaan maakuntamuseo, Liikennevirasto, Liikenteen turvallisuusvirasto (TraFi), Finavia Oyj, Puolustusvoimat (Ilmavoimat), Haapajärven Räjähdekeskus (HAAPJ/RÄJK) ja Suomen Turvallisuusverkko Oy.

7.2. Osallistuminen ja alustava aikataulu

Kaavoituksen aloitusvaiheessa ja kaavaehdotusvaiheessa järjestetään MRL 66 §:n mukainen viranomaisneuvottelu Pohjois-Pohjanmaan ELY-keskuksessa. Muu viranomaisyhteistyö järjestetään lausuntopyynnöin ja mahdollisesti erikseen sovittavin neuvotteluin.

YVA-menettelyn ja osayleiskaavoituksen yhteinen aloitusvaiheen yleisötilaisuus järjestettiin osallistumis- ja arviointisuunnitelman ja YVA-ohjelman nähtävilläolon aikana 20.12.2016. Seuraavan yleisötilaisuuden ajankohdasta ja kaavoituksen etenemisestä tiedotetaan kotiseutulehti Maaselässä, Haapajärven kaupungin ilmoitustaululla ja Haapajärven internet-sivuilla.

Kuvassa 7. on esitetty osayleiskaavoituksen ja YVA-lain mukaisen ympäristövaikutusten arviointimenettelyn päävaiheet.



Kuva 7. Osayleiskaavoituksen ja YVA-prosessin vaiheet ja osallistumismahdollisuudet (OAS = osallistumis- ja arviointisuunnitelma, YVO = ympäristövaikutusten arviointiohjelma, YVS = ympäristövaikutusten arviointiselostus)

Kaavoituksen kulku ja alustava aikataulu

vireille tulo	8.6.2016
<ul style="list-style-type: none">• kaavoitusaloite tekninen lautakunta	
viranomaisneuvottelu (MRL 66 §)	23.8.2016
OAS tekninen lautakunta	17.11.2016
OAS nähtävillä	28.11.2016–2.1.2017
OAS yleisötilaisuus	20.12.2016
kaavaluonnos, tekninen lautakunta	tarkentuu suunnittelun edetessä
kaavaluonnos nähtävillä (4 vkoa)	tarkentuu suunnittelun edetessä
<ul style="list-style-type: none">• mielipiteet• lausunnot• yleisötilaisuus	
viranomaisneuvottelu (MRL 66 §) tarvittaessa	tarkentuu suunnittelun edetessä
kaavaehdotus, tekninen lautakunta	tarkentuu suunnittelun edetessä
kaavaehdotus nähtävillä (30 pv)	tarkentuu suunnittelun edetessä
<ul style="list-style-type: none">• muistutukset• lausunnot• yleisötilaisuus	
viranomaisneuvottelu (MRL 66 §)	tarkentuu suunnittelun edetessä
hyväksyminen tekninen lautakunta	tarkentuu suunnittelun edetessä
hyväksyminen kaupunginhallitus	tarkentuu suunnittelun edetessä
hyväksyminen kaupunginvaltuusto	tarkentuu suunnittelun edetessä

8. Yhteystiedot

Kaavoitukseen ja suunnitteluun liittyvää lisätietoa saa Haapajärven kaupungilta, kaavaa laativalta konsultilta (WSP Finland Oy) ja tuulipuistohankkeesta vastaavalta (Infinergies Finland Oy).

Haapajärven kaupunki

Tekninen johtaja Vesa Savolainen

puh. 044 4456 146

etunimi.sukunimi@haapajarvi.fi

Infinergies Finland Oy

Sisko Kotzschmar

puh. 044 7595 050

etunimi.sukunimi@infinergies-finland.com

WSP Finland Oy

Petri Saarikoski

puh. 040 588 9497

etunimi.sukunimi@wspgroup.fi

Lähteet

Pohjois-Pohjanmaan liitto (2006). Pohjois-Pohjanmaan maakuntakaavakartta.

Pohjois-Pohjanmaan liitto (2006). Pohjois-Pohjanmaan maakuntakaava. Maakuntakaavamerkinnot ja -määräykset.

Pohjois-Pohjanmaan liitto (2010). Pohjois-Pohjanmaan ilmastostrategia.

Pohjois-Pohjanmaan liitto (2011). Pohjois-Pohjanmaan ja Keski-Pohjanmaan manneralueen tuulivoimaselvitys. 86 s.

Pohjois-Pohjanmaan liitto (2012). Pohjois-Pohjanmaan maakuntakaavan uudistaminen I. vaihemaakuntakaavan aineisto.

Pohjois-Pohjanmaan liitto (2012). Pohjois-Pohjanmaan maakuntakaavan uudistaminen 2. vaihemaakuntakaavan aineisto.

Pohjois-Pohjanmaan liitto (2012). Pohjois-Pohjanmaan maakuntakaavan uudistaminen 3. vaihemaakuntakaavan aineisto.

Ympäristöministeriö (2012). Tuulivoimarakentamisen suunnittelu. Rakennettu ympäristö. Ympäristöhallinnon ohjeita 4/2012.

Pohjois-Pohjanmaan liitto (2013). Mannertuulivoima-alueiden vaikutusten arviointi.

Tuulivoimaopas (2016). <http://www.tuulivoimaopas.fi/>. Katsottu 29.6.2016.

Etha Wind Oy (2016). Tuulivoima Suomen kartalla. <http://ethawind.com/map/>. Katsottu 28.6.2016.

Ympäristöministeriö (2016). Tuulivoimarakentamisen suunnittelu. Päivitys 2016. Rakennettu ympäristö. Ympäristöhallinnon ohjeita 5/2016.

